

Supervisory Principles and Practices and the Student Lifecycle

Jeff Casello, Professor

Former Associate Vice-President, Graduate Studies and Postdoctoral Affairs



Today's Presentation

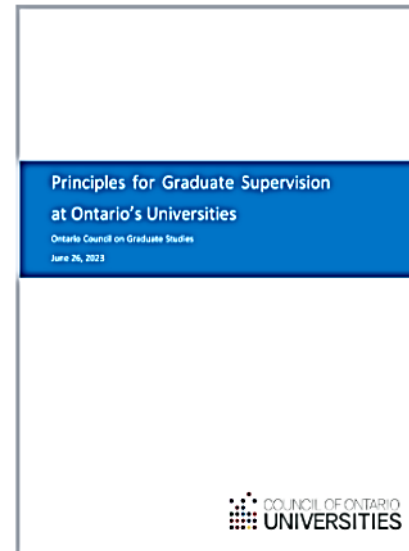
Goals:

1. To celebrate the careful attention to and to advance the practice of graduate supervision.
2. To map the OCGS Principles to the research graduate student lifecycle.
3. To help augment the principles with good practices.

Reports

Principles for Graduate Supervision at Ontario's Universities

Published: June 26, 2023



These resolutions form a set of guiding principles for the supervision of students in graduate research-based programs, and were agreed to unanimously by the Ontario Council of Graduate Studies in May 2023.

 [DOWNLOAD REPORT \(PDF\)](#)

The OCGS report

Today's Presentation

Graduate Supervision as a Shared Responsibility:

1. The OCGS report presents the Principles for key stakeholders in Graduate Supervision:
 - a. The Graduate Supervisor [**S**];
 - b. The Graduate Student [**ST**];
 - c. The Graduate Supervisory Committee [**CTE**];
 - d. The Local Academic Unit [**LAU**];
 - e. The Faculty of Graduate Studies [**FGS**];
 - f. The University [**U**].
2. This nomenclature is followed in the presentation to map Principles.



The Research Graduate Student Lifecycle

1. Attract, recruit, and confirm **exceptional students and scholars**, domestically and globally, with purposeful attention to **equity, diversity and inclusivity**.
2. Facilitate **student-centered pathways** – academic, personal and professional - including **experiential opportunities** that offer uniquely impactful outcomes for students.
3. Promote students' **fundamental and applied research** that advances scholarship and learning, transforms societies and economies.
4. Create **exceptional experiences for graduate students** that promote their well-being.
5. Engage and support students' **transition to diverse, impactful and transformative** future pathways.
6. Energize the **alumni community** and resulting in **their continued support for the University**.

Recruitment

Attract, recruit, and confirm **exceptional students and scholars**, domestically and globally, with purposeful attention to **equity, diversity and inclusivity**.

What this means:

- Do students find us? Or do we find students?
- What roles do we play in the marketing of ourselves and our programs?
- How do we want our research groups to function? What are our values? What are our disciplinary norms?
- What roles do we play in recruitment and confirmation of students?



Source: American Association of Collegiate Registrars and Admissions Officers

Recruitment

Attract, recruit, and confirm **exceptional students and scholars**, domestically and globally, with purposeful attention to **equity, diversity and inclusivity**.

Good practices and relevant Principles

- Be thoughtful in how you present yourself;
- Integrate your strengths with the strengths of your university;
- Know your academic bandwidth;
- Understand the “currency” of prospective students;
- Engage your current students – they have the best perspective to share with a new student;
- Contemplate group dynamics;
- **Seek to understand students’ goals**
- **Set clear expectations**

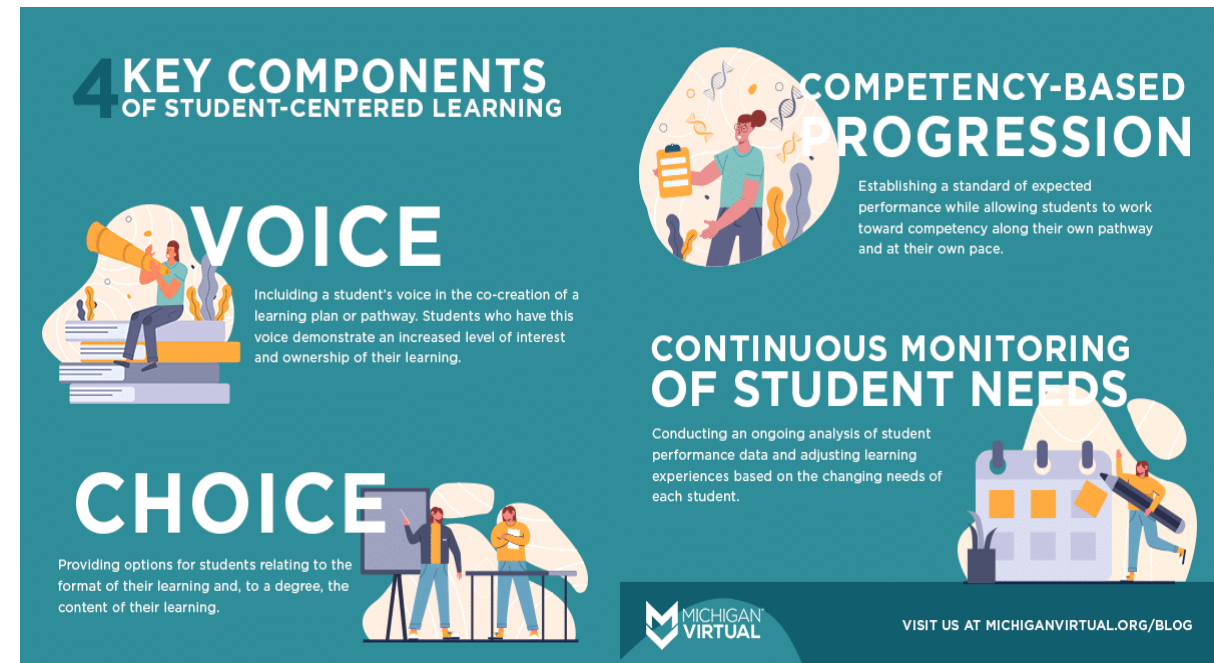
**[S9, S10, S13; ST2, ST3;
LAU3; FGS11, U1, U2]**

Student-centric Academics

Facilitate student-centered pathways – academic, personal and professional - including experiential opportunities that offer uniquely impactful outcomes for students.

What this means:

- Graduate education is no longer (solely) a pathway for faculty members to advance their research agenda.
- Students expect to have more agency over their academic program(s): diverse courses, research activities (beyond their thesis), extracurricular activities (personal and professional).
- Professional goals may supersede academics.
- As a supervisor, what are your expectations / comfort level with this philosophy?



Source: University of Michigan Virtual

Student-centric Supervisory Approaches

Facilitate student-centered pathways – academic, personal and professional – including experiential opportunities that offer impactful outcomes for students.

Good practices and relevant Principles

- **Seek to understand the students' goals:** the academy? Alt-Ac? Industry? Other?
- Don't project a hierarchy, respect the student's choice (and don't be surprised when it changes);
- Be transparent about your own experience in the academy;
- Be active in facilitating professional opportunities for your students;

Student-centric Supervisory Approaches

Facilitate student-centered pathways – academic, personal and professional – including experiential opportunities that offer impactful outcomes for students.

Good practices and relevant Principles

- Be appropriately structured with timelines;
- **Conduct annual progress reports**, with the committee, and allow these to **be bi-directional**;
- Be pro-active in addressing emerging areas of concern / conflict – engage the committee;
- Be cognizant of the financial realities of graduate studies, and how they influence grad students;
- Understand the implications of full-time / part-time / leaves and how those differ for domestic / international students.

[**S10, S13, S14; ST6, ST12; CTE5; LAU4; FGS6; FGS7**]

Supporting Impactful Research

Promote students' fundamental and applied research that advances scholarship and learning, transforms societies and economies.

What this means:

- Students seek to be **impactful through research**, but...
- Students understanding of research is often not fully developed.
- Consider research as a martini glass.
- Know that students will almost always need help navigating this process.
- Help students situate their thoughts in the glass.

Broad research domain
(e.g., health, sustainability,
society)

Problem scoping and
definition (what is the
precise question, and how
will you answer it?)

Doing the work

Disseminating and
documenting impact



Supporting Impactful Research

Promote students' fundamental and applied research that advances scholarship and learning, transforms societies and economies

Good practices and relevant Principles

- Know (and be transparent) about your research strengths and interests, and your willingness to deviate from core interests;
- Make time, be responsive, and be committed to your students' work;
- Expect that not all students will accept feedback in the same ways;
- Know that (like you) students have competing responsibilities – to TAs, to courses, to family;
- Set, document, and revisit expectations around intellectual contributions: ownership of ideas, authorship, etc.;
- Engage and trust your colleagues – **committees are essential, value adds;**

Supporting Impactful Research

Promote students' fundamental and applied research that advances scholarship and learning, transforms societies and economies

Good practices and relevant Principles

- Be respectful of and compliant with your organization's research protocols (safety, travel, etc.);
- Be **rigorous and exemplary on core research values**: ownership of ideas, ethics, integrity; and
- Recall that the goal is an impactful outcome, for you and your student, **and these may be different.**

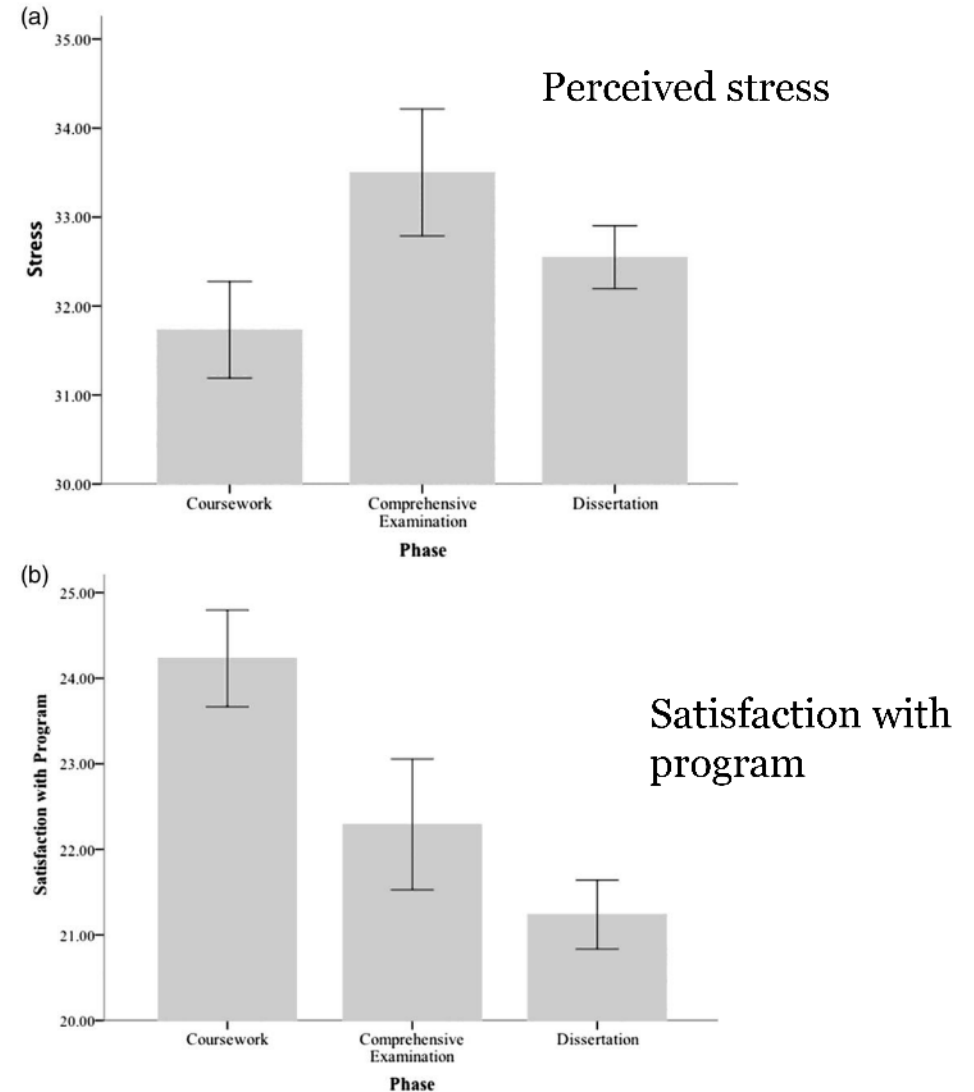
[S2, S5, S6, S9; ST2, ST3, ST4, ST6, ST8; CTE 2; CTE3; LAU1]

Student Experience

Create exceptional experiences for graduate students that promote their well-being.

What this means:

- Graduate students are people, too, who thrive in (diverse) communities.
- Students regularly struggle with their well-being.
- *Every interaction with a student can be an opportunity to reinforce your university's commitment to students, or to demonstrate apathy, or worse.*



Source: Sverdlik and Hall, 2020

Student Experience

Create exceptional experiences for graduate students that promote their well-being.

Good practices and relevant Principles

- **Know what role you want to play, if any, in being part of your students' community;**
- Know what you value in your student interactions, and keep this in mind as you form your research group.
- Make time to know what resources are available to students, and **be proactive in pointing students towards them;**

Student Experience

Create exceptional experiences for graduate students that promote their well-being.

Good practices and relevant Principles

- Be attentive to students' interactions with you, and respectful of students' privacy;
- **Motivate your students to advocate for themselves;**
- Know that a break-up is hard, but is better when done early;
- Work in your own group, and throughout university structures **to create a culture of caring and support.**

[S8, S10, S13; ST13; LAU4; LAU5; LAU6;
FGS7; FGS8; FGS9; U2]

Students' Future Pathways

Engage and support students' transition to diverse, impactful and transformative future pathways.

What this means:

- Students have personal and professional goals;
- Our responsibility as supervisors includes supporting students' attainment of these outcomes;
- The best supervisory relationships continue to be (bi-directionally) productive and constructive beyond graduation;
- Your students' success may be your best recruitment tool...



Student Future Pathways

Engage and support students' transition to diverse, impactful and transformative future pathways.

Good practices and relevant Principles

- Have regular conversations about your students' desired futures;
- The intensity and importance of these will increase as the student approaches completion;
- Be honest about where you see strengths and opportunities, and where gaps exist;
- Expect / Plan for a time when a student wishes to start working before a thesis is finished or published;
- Find value-add (for the student) ways to keep engaged with your students.

[S14]

Summary:

Successful supervision, as reflected in the Principles, requires:

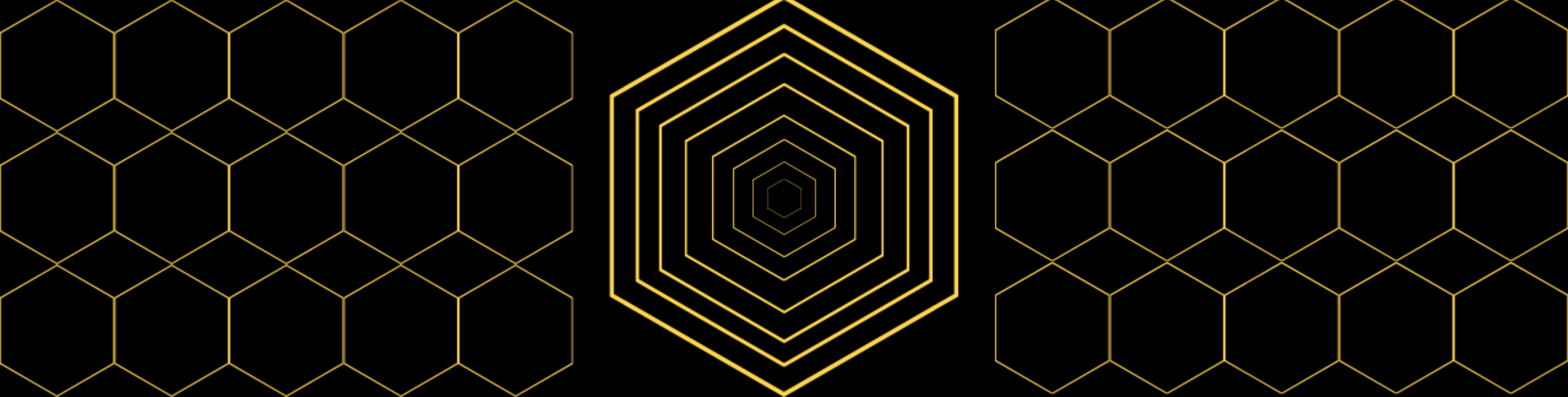
- Knowledge of yourself, as a supervisor – your goals, what energizes you, and what doesn't;
- Respect for your students – as students, as researchers, and as people with their own goals;
- An openness to bi-directional, recurring and sometimes difficult conversations on expectations, goals, limitations, progress, satisfaction, and well-being;
- A willingness to engage with colleagues, to the betterment of your student, your career, and your discipline;
- The ability to work within your academic (unit's, faculty's, university's) structures, and to demonstrate appropriate behaviours;



THANKS!!



Jeffrey Casello – jcasello@uwaterloo.ca



Principes et pratiques de supervision et le parcours de l'étudiant

Jeff Casello, Professeur

Ex-Vice-Président Associé, Études supérieures et affaires postdoctorales



Présentation

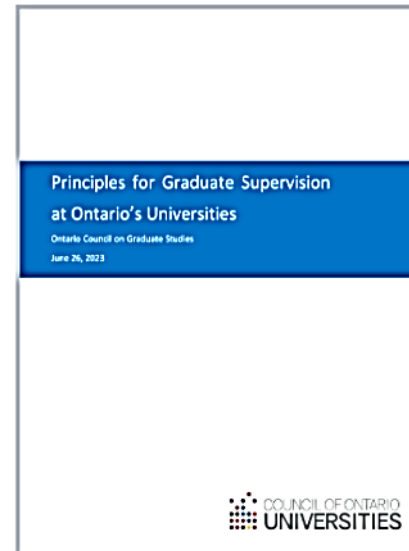
Objectifs:

1. Célébrer l'attention particulière portée à l'accompagnement des cycles supérieurs et la faire progresser dans cette pratique.
2. Associer les principes de l'OCGS au parcours de recherche des étudiants des cycles supérieurs.
3. Aider à mettre en pratique les principes.

Reports

Principles for Graduate Supervision at Ontario's Universities

Published: June 26, 2023



These resolutions form a set of guiding principles for the supervision of students in graduate research-based programs, and were agreed to unanimously by the Ontario Council of Graduate Studies in May 2023.

 [DOWNLOAD REPORT \(PDF\)](#)

The OCGS report

Présentation de ce jour

La supervision des cycles supérieurs en tant que responsabilité partagée :

1. Le rapport de l'OCGS présente les principes pour les acteurs principaux de l'accompagnement **aux** cycles supérieurs :
 - a. Le Superviseur de thèse[**S**];
 - b. L'Étudiant de Cycle Supérieur[**ST**];
 - c. Le Comité de Supervision de l'Étudiant [**CTE**];
 - d. L'Unité Académique Locale[**LAU**];
 - e. La Faculté des Études Supérieures[**FGS**];
 - f. L'Université[**U**].
2. Cette nomenclature est utilisée dans la présentation pour organiser les Principes.



Le parcours **des personnes étudiantes** de cycle supérieur en recherche

1. Attirer, recruter et inscrire des personnes étudiantes **et des universitaires exceptionnels**, à l'échelle nationale et internationale, en accordant une attention particulière à **l'équité, la diversité et l'inclusion**.
2. Faciliter **les parcours centrés sur les** personnes étudiantes – académiques, personnels et professionnels – y compris des **opportunités expérientielles** qui offrent des résultats uniques et percutants pour les étudiants.
3. Promouvoir la **recherche fondamentale et appliquée** des personnes étudiantes qui fait progresser le savoir académique et l'apprentissage, et qui transforme les sociétés et les économies.
4. Créer des **expériences exceptionnelles pour les personnes étudiantes des cycles supérieurs** qui favorisent leur bien-être.
5. Engager et soutenir leur transition vers **des parcours futurs diversifiés, percutants et transformateurs**.
6. Dynamiser **la communauté des personnes diplômées** et leur permettre de **continuer à soutenir l'Université**.

Recrutement

Attirer, recruter et inscrire des **personnes étudiantes exceptionnelles et qualifiées en recherche**, à l'échelle nationale et internationale, en accordant une attention particulière à **l'équité, la diversité et l'inclusion**.

Ce que cela signifie:

- Est-ce que ces personnes nous trouvent? Ou est-ce que nous les trouvons?
- Quels rôles jouons-nous dans le marketing de nous-mêmes et de nos programmes.
- Comment voulons-nous que nos groupes de recherche fonctionnent? Quelles sont nos valeurs? Quelles sont nos normes disciplinaires?
- Quels rôles jouons-nous dans le recrutement et la confirmation de ces personnes?



Source: American Association of Collegiate Registrars and Admissions Officers

Recrutement

Attirer, recruter et inscrire des **personnes étudiantes exceptionnelles et qualifiées en recherche**, à l'échelle nationale et internationale, en accordant une attention particulière à **l'équité, la diversité et l'inclusion**.

Bonne pratique et principes pertinents

- Soyez réfléchi dans la façon dont vous vous présentez;
- Intégrez vos forces avec les forces de votre université;
- Connaissez votre capacité de travail académique;
- Comprenez la “Valeur” des étudiants potentiels;
- Impliquez les membres actuels de votre groupe – ils ont le meilleur point de vue à partager avec les nouvelles recrues;
- Contemplez les dynamiques de groupe;
- **Cherchez à comprendre les objectifs des personnes étudiantes**
- **Définissez des attentes claires**

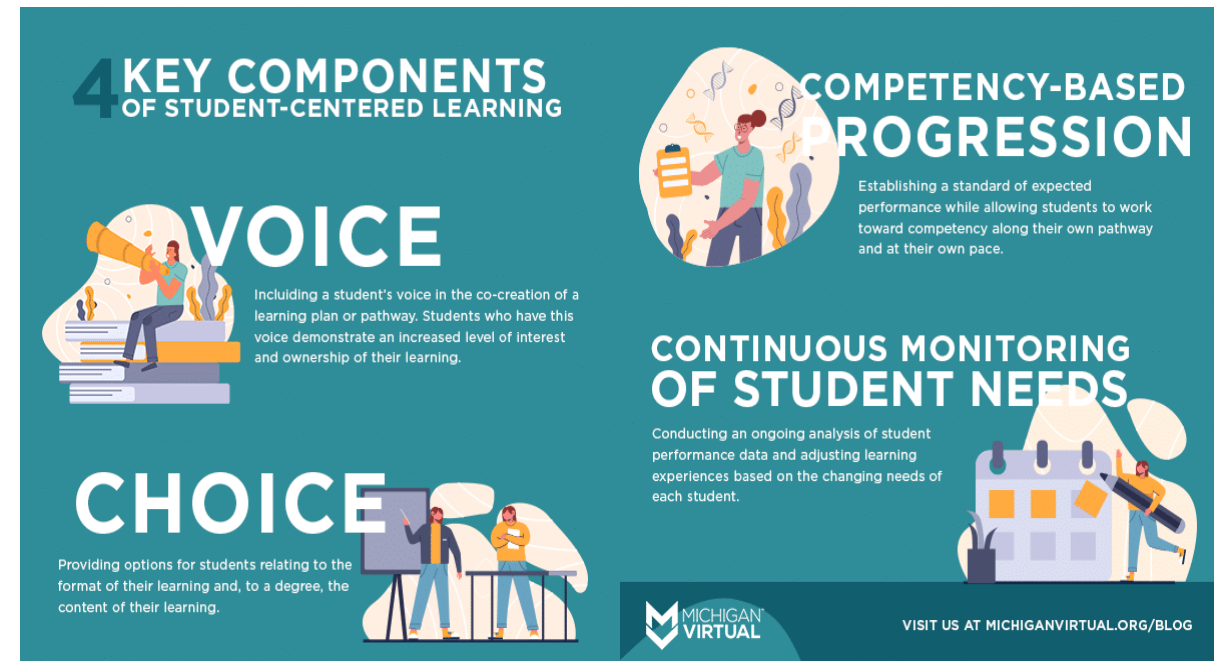
**[S9, S10, S13; ST2, ST3;
LAU3; FGS11, U1, U2]**

Une politique universitaire centrée sur la personne étudiante.

Faciliter les parcours centrés sur la personne étudiante – académiques, personnels et professionnels – y compris des opportunités expérientielles qui offrent des résultats uniques et percutants pour ces personnes.

Ce que cela signifie:

- L'enseignement supérieur n'est plus (uniquement) un moyen pour les membres du corps professoral de faire avancer leur programme de recherche.
- Les personnes étudiantes s'attendent à avoir plus d'influence sur leur(s) programme(s) académique(s) : cours diversifiés, activités de recherche (au-delà de leur thèse), activités parascolaires (personnelles et professionnelles).
- Les objectifs professionnels peuvent l'emporter sur les études.
- En tant que superviseur, quelles sont vos attentes / votre niveau de confort avec cette philosophie ?



Source: University of Michigan Virtual

Approches de supervision centrées sur les utilisateurs

Faciliter les parcours centrés sur les personnes étudiantes – académiques, personnels et professionnels – y compris des opportunités expérientielles qui offrent des résultats percutants pour ces personnes.

Bonnes pratiques et principes pertinents

- **Cherchez à comprendre leurs objectifs:** le monde universitaire ? Des carrières alternatives? Le privé? Autre?
- Ne projetez pas de hiérarchie, respectez leur choix (et ne soyez pas surpris si le choix change);
- Soyez transparent sur votre propre expérience dans le milieu universitaire;
- Soyez actif dans la facilitation des opportunités professionnelles pour votre groupe;

Approches de supervision centrées sur les personnes étudiantes

Faciliter les parcours centrés sur les personnes étudiantes – académiques, personnels et professionnels – y compris des opportunités expérientielles qui offrent des résultats percutants pour ces personnes.

Bonnes pratiques et principes pertinents

- Soyez structuré avec les étapes et les échéances;
- **Produisez des rapports d'étape annuels**, avec le comité, et permettez qu'ils **soient bidirectionnels**;
- Soyez proactif dans la résolution des nouveaux sujets de préoccupation ou de conflit – mobilisez le comité;
- Soyez conscient des réalités financières des études supérieures et de la façon dont elles influencent les personnes étudiantes des cycles supérieurs;
- Comprenez les implications des congés à temps plein, à temps partiel et en quoi elles diffèrent pour les étudiants nationaux et internationaux.

[S10, S13, S14; ST6, ST12; CTE5; LAU4;
FGS6; FGS7]

Soutenir la recherche qui a un impact

Promouvoir la recherche fondamentale et appliquée des personnes étudiantes qui fait progresser le savoir académique et l'apprentissage, et qui transforme les sociétés et les économies.

Ce que cela signifie:

- Les personnes étudiantes cherchent à avoir un **impact** grâce à **la recherche**, mais...
- La compréhension de la recherche n'est souvent pas complètement développée à leur stade.
- Considérez la recherche comme un verre de martini.
- Sachez que ces personnes auront presque toujours besoin d'aide pour naviguer dans ce processus.
- Aidez-les à situer leurs pensées dans le verre.

Grand domaine de recherche (p. ex., santé, durabilité, société)

Définition du problème et de sa portée (quelle est la question précise et comment allez-vous y répondre ?)

Faire le travail

Diffuser et documenter l'impact.



Soutenir la recherche qui a un impact

Promouvoir la recherche fondamentale et appliquée des personnes étudiantes qui fait progresser le savoir académique et l'apprentissage, et qui transforme les sociétés et les économies.

Bonnes pratiques et principes pertinents

- Connaissez (et faites preuve de transparence) au sujet de vos forces et de vos intérêts en matière de recherche, ainsi que de votre ouverture à vous écarter de vos intérêts fondamentaux;
- Prenez le temps, soyez réactif et engagez-vous dans leur travail;
- Attendez-vous à ce que les personnes étudiantes acceptent la rétroaction de manières différentes;
- Sachez que, comme vous, elles ont des responsabilités concurrentes – envers les assistanats d'enseignement, les cours, la famille;
- Définissez, documentez et revisitez les attentes en matière de contributions intellectuelles : propriété des idées, paternité, etc.;
- Engagez et faites confiance à vos collègues – **les comités sont essentiels, cela ajoute de la valeur;**

Soutenir la recherche qui a un impact

Promouvoir la recherche fondamentale et appliquée des personnes étudiantes qui fait progresser l'érudition et l'apprentissage, et qui transforme les sociétés et les économies.

Bonnes pratiques et principes pertinents

- Respectez et soyez conforme aux protocoles de recherche de votre organisation (sécurité, déplacements, etc.);
- Être **rigoureux et exemplaire sur les valeurs fondamentales de la recherche** : propriété intellectuelle, éthique, intégrité ; et
- N'oubliez pas que l'objectif est d'avoir un impact et qu'il peut être différent pour vous et votre groupe.

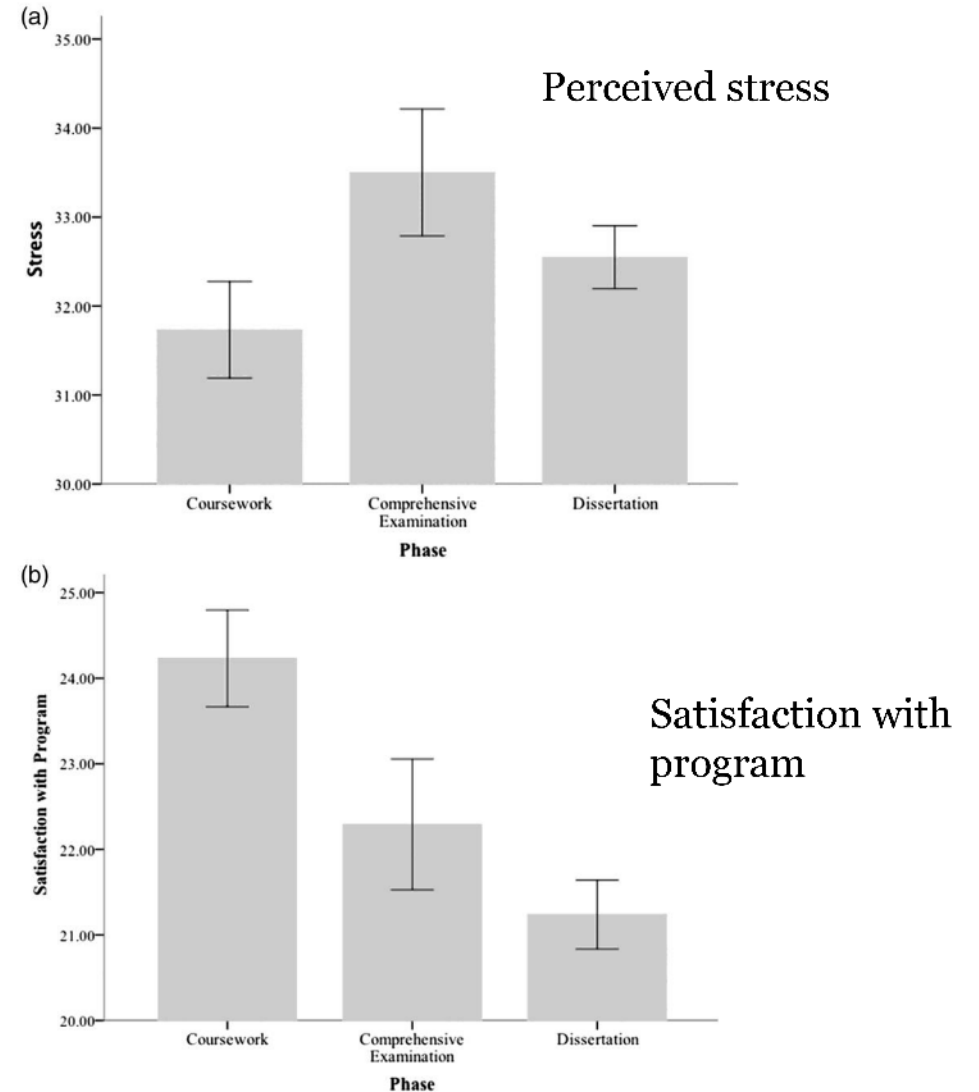
**[S2, S5, S6, S9; ST2, ST3, ST4, ST6, ST8; CTE
2; CTE3; LAU1]**

L'expérience étudiante

Créer des expériences exceptionnelles pour les personnes étudiantes des cycles supérieurs qui favorisent leur bien-être.

Ce que cela signifie:

- Les personnes étudiantes des cycles supérieurs s'épanouissent aussi dans des communautés (diversifiées).
- Elles ont régulièrement des problèmes de bien-être.
- *Chaque interaction avec ces personnes peut être l'occasion de renforcer l'engagement de votre université envers elles, ou de faire preuve d'apathie, ou autre.*



Source: Sverdlik and Hall, 2020

L'expérience étudiante

Créer des expériences exceptionnelles pour les personnes étudiantes des cycles supérieurs qui favorisent leur bien-être.

Bonnes pratiques et principes pertinents

- **Sachez quel rôle vous voulez jouer, le cas échéant, en faisant partie de votre communauté étudiante;**
- Sachez ce que vous appréciez dans vos interactions avec ces personnes et gardez-le à l'esprit lorsque vous formez votre groupe de recherche.
- Prenez le temps de savoir quelles ressources sont à la disposition des personnes étudiantes et **soyez proactif en les orientant vers elles;**

L'expérience étudiante

Créer des expériences exceptionnelles pour les personnes étudiantes des cycles supérieurs qui favorisent leur bien-être.

Bonnes pratiques et principes pertinents

- Soyez attentif aux interactions des personnes étudiantes avec vous, et respectueux de leur vie privée;
- **Motivez-les à défendre leurs intérêts;**
- Sachez qu'une rupture est difficile, mais qu'elle est moins désagréable lorsqu'elle est faite tôt;
- Travaillez dans votre propre groupe et dans toutes les structures universitaires pour **créer une culture de bienveillance et de soutien.**

[S8, S10, S13; ST13; LAU4; LAU5; LAU6;
FGS7; FGS8; FGS9; U2]

Parcours futurs des élèves

Engager et soutenir la transition des personnes étudiantes vers des parcours futurs diversifiés, percutants et transformateurs.

Ce que cela signifie:

- Les personnes étudiantes ont des objectifs personnels et professionnels;
- Notre responsabilité en tant que superviseurs consiste à les aider à atteindre ces résultats;
- Les meilleures relations de supervision continuent d'être productives et constructives (dans les deux sens) après l'obtention du diplôme;
- La réussite de tout votre groupe est peut-être votre meilleur outil de recrutement...



Parcours futurs des élèves

Engager et soutenir la transition des personnes étudiantes vers des parcours futurs diversifiés, percutants et transformateurs.

Bonnes pratiques et principes pertinents

- Ayez des conversations régulières sur l'avenir souhaité par les membres de votre groupe;
- L'intensité et l'importance de ces facteurs augmenteront à mesure que chacun approchera de la fin de la formation;
- Soyez honnête sur les points forts et les opportunités que vous voyez, et sur les lacunes qui existent;
- Prévoir le moment où quelqu'un dans votre groupe souhaite commencer à travailler avant qu'une thèse ne soit terminée ou publiée;
- Trouvez des moyens à valeur ajoutée (pour ces personnes) de rester engagé avec elles.

[S14]

Résumé:

Le succès de la supervision, tel qu'il est énoncé dans les Principes, exige:

- Connaissance de vous-même, en tant que superviseur – vos objectifs, ce qui vous motive et ce qui ne vous motive pas;
- Respect des membres de votre groupe– en tant que personnes étudiantes, en tant que chercheurs et en tant que personnes ayant leurs propres objectifs;
- Une ouverture aux conversations bidirectionnelles, récurrentes et parfois difficiles sur les attentes, les objectifs, les limites, les progrès, la satisfaction et le bien-être;
- Une volonté de s'engager avec des collègues, pour le bien de votre élève, de votre carrière et de votre discipline;
- La capacité de travailler au sein des structures académiques (unité, faculté, université) et de faire preuve de comportements appropriés;



Merci!!



Jeffrey Casello – jcasello@uwaterloo.ca